



iSH

WEB SERVER

WEBBSERVER TILL SMART PHONE

Version 07/10

INNEHÅLLSFÖRTECKNING

1 INTRODUKTION	3
1.1 VAD ÄR iSH WEB SERVER	3
2 KONFIGURATION	4
2.1 IP-INSTÄLLNING	5
2.2 ANSLUTNING TILL iSH WEB SERVER	6
2.2.1 Offentlig IP	6
2.2.2 Dynamic IP	7
3 ÅTKOMST TILL SYSTEMET	8
3.1 ANVÄNDARDEFINITION OCH HANTERING	8
3.2 NAVIGATIONSMENY	10
3.2.1 Sida Belysning	11
3.2.2 Sida Vädersensorer	11
3.2.3 Sida Solavskärmning	12
3.2.4 Sida Temperaturer	12
3.2.5 Sida Inneklimat	12
3.2.6 Sida Luftfuktighet	13
3.2.7 Sida Sekvensstyrning	13
3.2.8 Sida Tidsfunktioner	13
3.2.9 Sida Systemtid	14
3.2.10 Sida LarmÖversikt	14
3.2.11 Sida Rum	15

1 INTRODUKTION

Den här handboken är en komplett guide för installation, konfiguration och användning av iSH web server. Den riktar sig till teknisk personal med genomsnittliga kunskaper om IT och grundläggande kunskaper om nätverksanslutningar i TCP/IP.

DEN HÄR WEBBSERVERN ÄR INKLUDERAD I SH-KONTROLLENHETEN FÖR INSTALLATIONSINSTRUKTIONER OM KONTROLLENHETEN, SE BRUKSANVISNINGEN.

DET HÄR DOKUMENTET GÄLLER ENDAST WEBBSERVERN.

1.1 VAD ÄR iSH WEB SERVER

iSH web server är ett komplett utbud tjänster som gör att användaren kan hantera och fjärrstyra smart-house funktioner när som helst med en smart-phone med Internetanslutning och bläddringskapacitet (t ex. iphone).

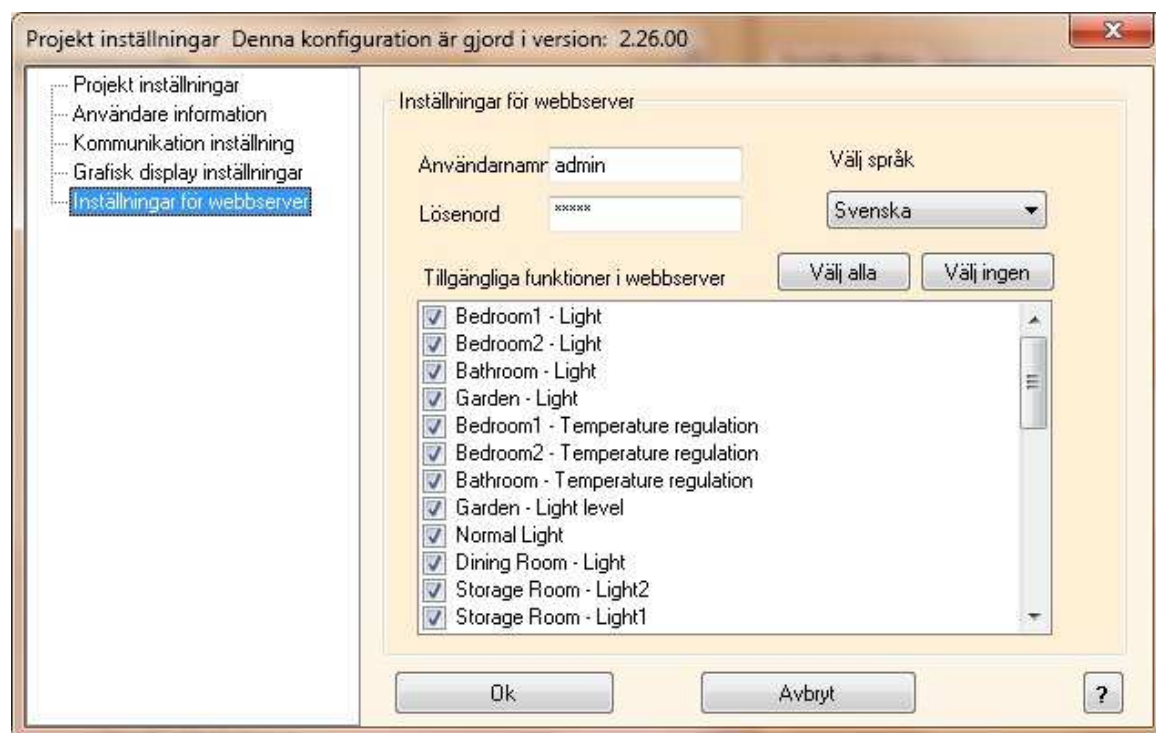
Funktionerna som kan aktiveras genom anslutning till iSH web server är:

- **Control:** för att hantera belysning, uppvärmning/avkylning, belysnings- och fuktsensorer, rullgardiner, ON/OFF-timern och i allmänhet alla automatiska anordningar i hemmet.
- **Sequences:** för att samtidigt aktivera flera fördefinierade kommandon som, till exempel, öppna grinden och samtidigt sätta på uppfartsbelysningen.
- **Alarms:** anslutningen till webbservern är möjlig för att aktivera/avaktivera och visa larmstatus för intrång, vatten, brand osv.
- **Access controls:** för varje användare går det att definiera åtkomst till varje rum/funktion.

2 KONFIGURATION

Innan du ansluter kontrollenheten till din PC, måste du utföra några konfigurationsåtgärder med konfigurationsverktyget.

Då projektet är öppet, ska du klicka på menyn “*Projekt inställningar*” och sedan välja “*Inställningar för webbserver*”. Följande fönster visas.

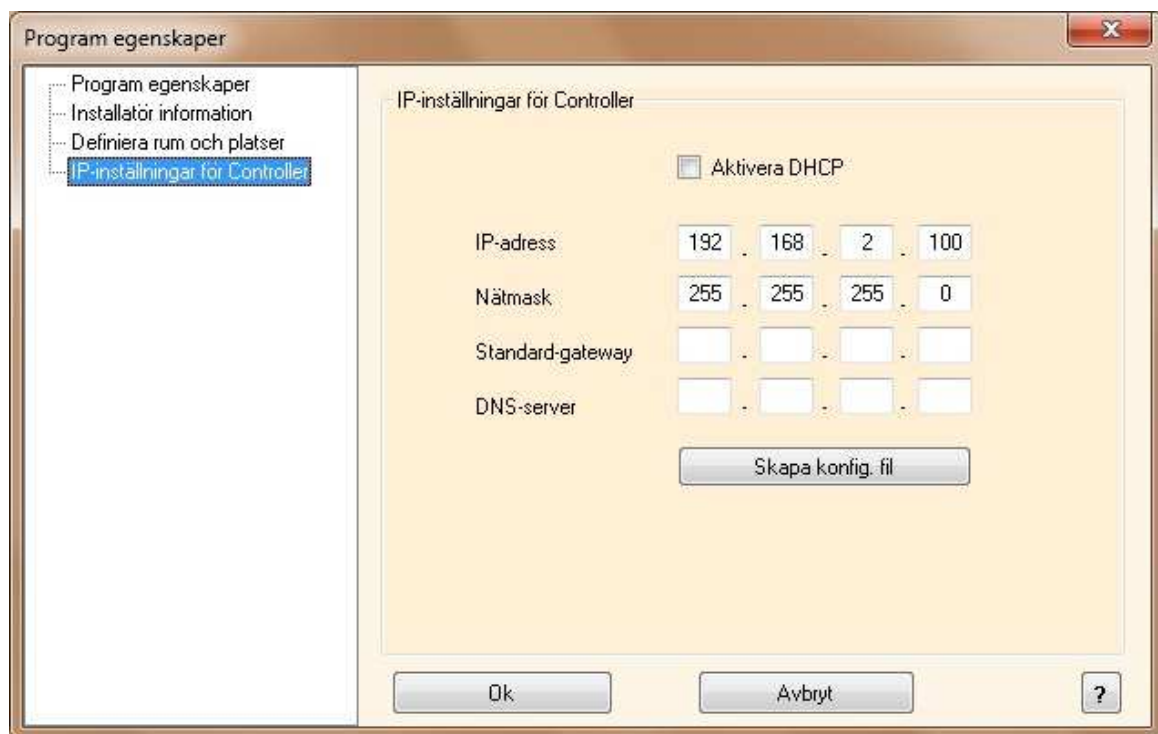


Från den här sidan kan du:

- Definiera administratörens lösenord som ger tillgång till sidan User Account (se stycket 3.1 *Användardefinition och hantering*). Standardlösenorden är **admin**, **admin**.
- Välj önskat språk
- Välj funktionerna/rummen du vill fjärrstyra och göra tillgängliga för användarna.

2.1 IP-INSTÄLLNING

Du måste alltid konfigurera en *privat* fast IP-adress i smart-house kontrollenheten. För att göra det, måste du använda Konfigurationsverktyget (med start från version 2.26): i menyn “*Tool*” (verktyg) väljer du “*Program egenskaper*” (programegenskaper) och sedan “*IP-inställningar för Controller*” (kontrollenhetens IP-inställning) Följande fönster visas:



DHCP-adressen kan inte användas när webbserverfunktionen används, eftersom den tilldelade IP-adressen kanske inte alltid är densamma: du måste alltid konfigurera en fast IP för anslutning till SHWebServer. Det innebär att om rutan “Aktivera DHCP” är markerad, måste du avmarkera den.

Konfigurationsverktyget föreslår standard *IP-adress* “192.168.2.10”: var noga med att definiera den enligt din nätverkskonfiguration och den måste väljas bland de tre privata IP-familjerna: 192.168..., 172.31..., 10.0....

Indikera “255.255.255.0” som *Nätmask*.

I fältet *Standard gateway*, ska du ange IP-adress för ADSL-routern. *DNS server* krävs inte eftersom den hanteras av routern.

Då du har matat in önskat fält, ska du klicka på “*Skapa Konfig. Fil*”: konfigurationsverktyget skapar filen *IPSettings.txt* som du måste kopiera på SD-kortet som levereras tillsammans med kontrollenheten eller på ett **TOMT** SD-kort.

Sätt sedan in SD-kortet i kontrollenheten: det läser filen automatiskt.

Åtgärden kräver cirka 5 sekunder: när den **röda** COM LED börjar blinka mycket snabbt, ska du ta ut SD-kortet. Efter några sekunder, startas kontrollenheten om och COM LED börjar blinka som vanligt (en kort blinkning varje sekund).

Nu har de nya IP-inställningarna sparats i kontrollenheten.

2.2 ANSLUTNING TILL iSH WEB SERVER

Hur du ansluter dig till webbservern från Internet beror på den typ av IP-adress som finns i huset/byggnaden. I de flesta fall, tillhandahåller Internetleverantören en dynamisk IP-adress (det betyder att den tilldelade IP-adressen ändras varje gång du söker åtkomst till Internet), men ibland vid begäran och mot betalning, kan leverantören tillhandahålla en offentlig IP (i så fall är adressen alltid densamma).

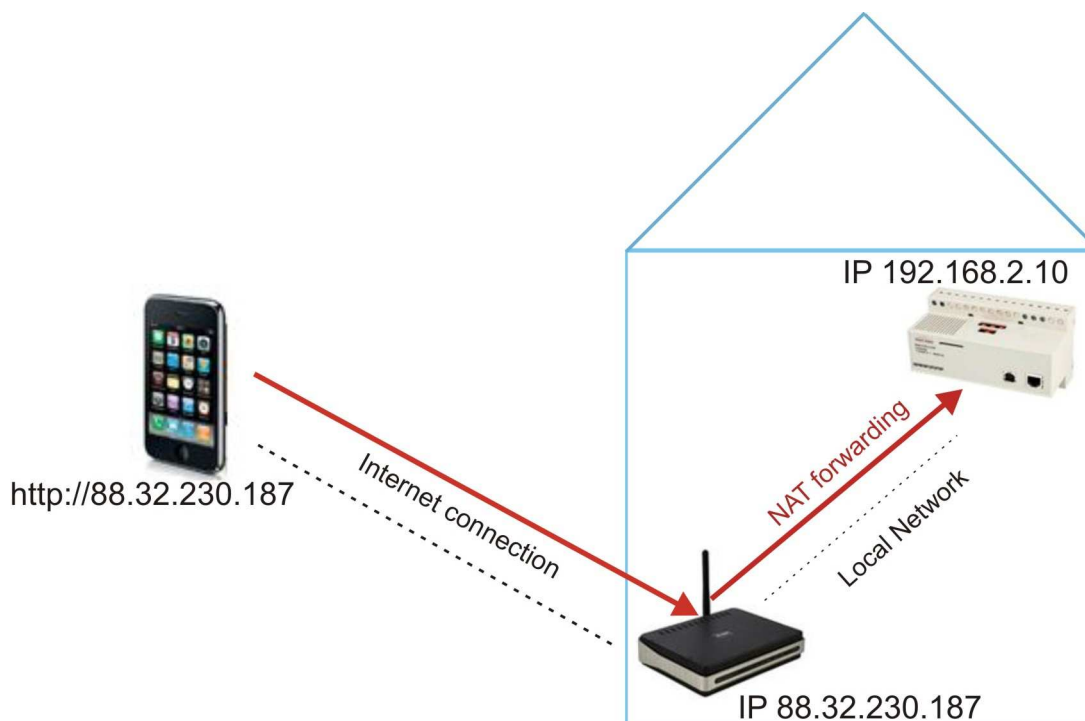
Enligt olika typer av adressering, måste olika instruktioner följas.

För åtkomst till webbservern från Internet, måste man använda en ADSL modemrouter med funktionerna DYNDNS och NAT.

2.2.1 OFFENTLIG IP

Om ADSL modemroutern har en offentlig IP, krävs NAT-portens vidarebefordran för att nå iSH web server utifrån via LAN. För denna funktion, se routerns bruksanvisning.

För anslutning från en smart phone med Internetanslutning, måste du öppna webbläsaren och skrivain offentlig IP-adress, t ex. <http://88.32.230.187/>.



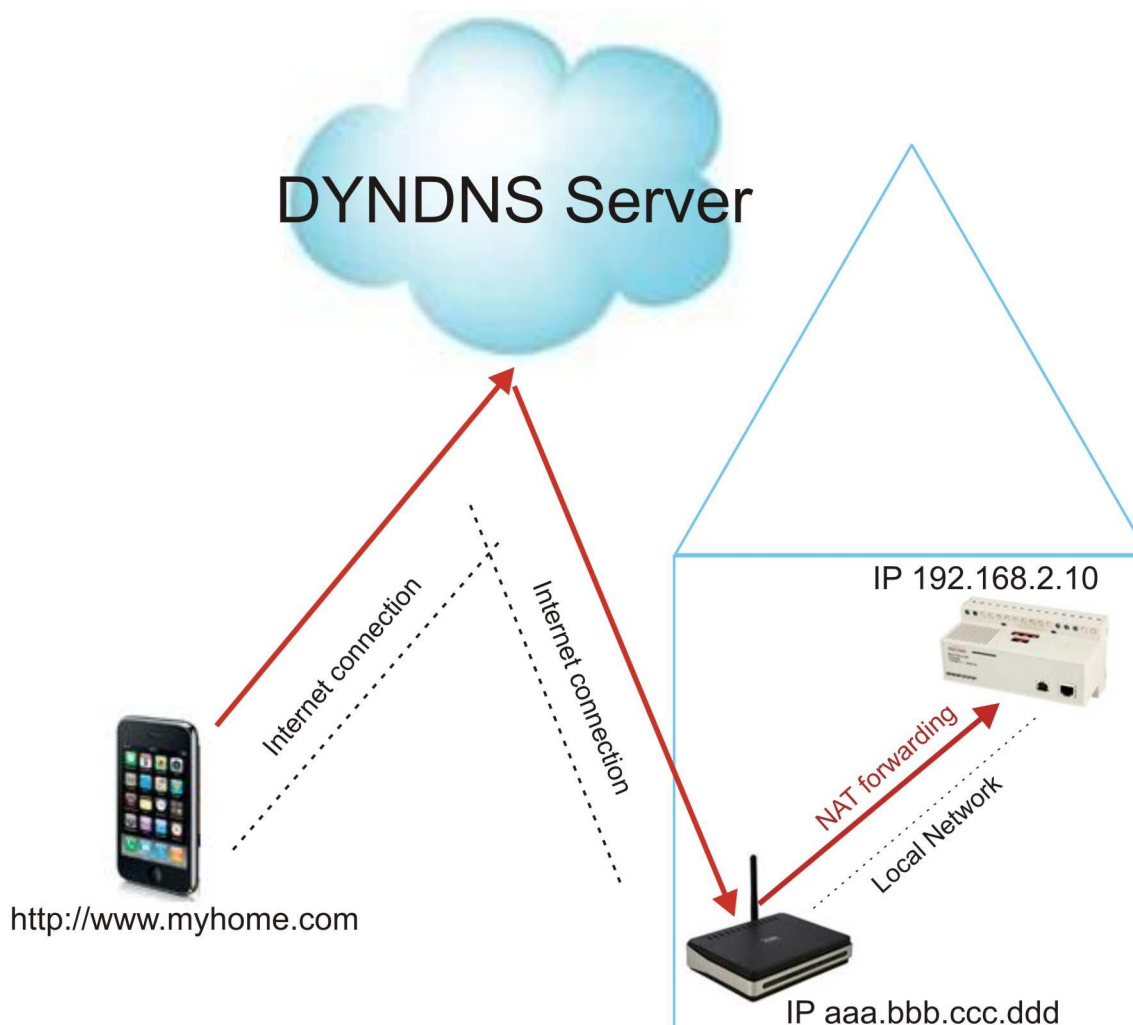
2.2.2 DYNAMIC IP

Om du inte har en statisk offentlig IP-adress för att nå iSH web server från Internet och du måste använda offentliga IP-adresser som tilldelas dynamiskt av din internettjänstleverantör eller ISP (Internet Service Provider), kan du använda DNS-servers operatörer och bibehålla den dynamiska offentliga IP-adressen konstant synkroniserad med ett domännamn.

För att använda tjänsten, måste du ansluta dig till: <http://www.dyndns.com/>, registrera dig och skapa ett konto och därefter skapa en ny "Dynamic DNS host". Dynamic DNS host är en adressdomän som är den som du ska skriva in i adressfältet på din webbläsare för att nå iSH web server. (t ex. www.myhome.com).

Då du har skapat ditt konto, måste du ställa in din ADSL modemrouter för att den ska fungera tillsammans med DNS-servern.

Även i detta fall, måste NAT-vidarebefordran konfigureras i routern för att berika iSH web server .



OBS: maximalt två användare får vara anslutna samtidigt, annars blir systemet mycket långsamt.

3 ÅTKOMST TILL SYSTEMET

3.1 ANVÄNDARDEFINITION OCH HANTERING

Då du är ansluten till iSH web server, föreslås följande [HOME](#)-sida.

Standarderna för Användarnamn och tillhörande lösenord är:

Username: admin

Password: admin

Detta användarnamn och lösenord kan endast ändras genom att använda Konfigurationsverktyget så som beskrivs i stycket *Konfiguration*.



Klicka på "Login" för att komma in på sidan [INST ANVÄNDARE](#).

Här ska du ange användare med användarnamn och lösenord för varje person som ska ha tillgång till webbservern. Minsta ordlängd är 4 tecken i båda fälten. Giltiga tecken är a..z, A..Z, 0..9. Då en ny användare definieras, tryck på "OK" för att spara den och markera rutan [AKTIVERA](#) för att aktivera den.

Listan av användare är synbar genom att bläddra upp och ner i hela listan.

För att definiera typ av tillgång för varje specifik användare, klicka på "Inställningar" och följande sida visas.



I “Behörighet” går det att definiera sidorna för varje funktion som visas för en specifik användare.

Om en kryssruta markeras, är motsvarande funktionssida tillgänglig för den användaren.



Om du bläddrar ner i listan [Function pages](#), hittar du inställningsåtkomsten för rummen: om endast kryssrutan "Visa" väljs, kan användaren endast se belysning, temperaturer, larmstatus, men inte kontrollera dem.

När du väljer kryssrutan “[Ändra](#)”, kan användaren kontrollera alla element i rummet.

Då du har avslutat användarinställningen, klicka på “[OK](#)” längst ner i listan.



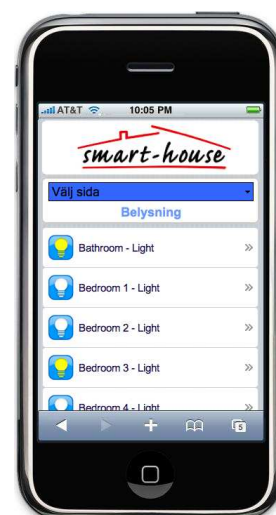
Då du har avslutat användardefinitionen, tryck på “[OK](#)”: du kan nu börja surfa hemma!

3.2 NAVIGATIONS MENY

För att kontrollera ditt hem, gå tillbaka till [HOME PAGE](#) och ange Användarnamn och Lösenord för en av de användare du nyss har sparat. Klicka på [“Login”](#).



Den första sidan som visas är [Belysning](#) om den är aktiverad, annars visas en tom sida och du måste välja en ny genom att klicka på [Välj sida](#).



En rullgardinsmeny visas, med alla funktioner och rum som är aktiverade för användaren i fråga. Klicka på en av dem för att mata in informationen.

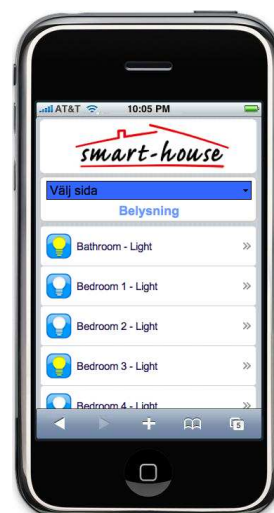


3.2.1 SIDA BELYSNING

Då du har valt sidan **BELYSNING** page, visas alla lampor i ditt hem.

Den vita ikonen betyder belysning OFF, medan den gula betyder belysning ON. För att sätta på eller stänga av en lampa (ON/OFF), klicka på den: namnet på rummet är **rött** tills ändringen har utförts.

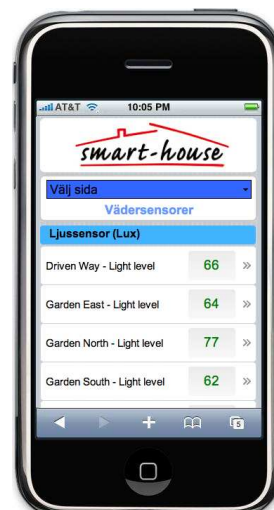
Lamporna som visas på denna sida är de som finns i rummen som användaren har fått tillgång till.



3.2.2 SIDA VÄDERSENSORER

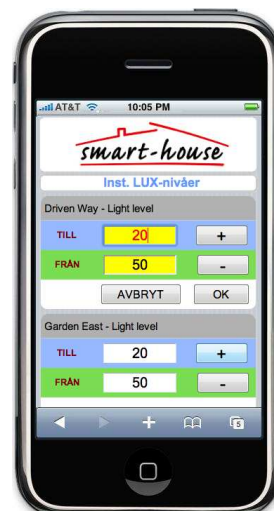
Sidan **VÄDERSSORER** visar alla belysningssensorer, vindhastighetssensorer och temperatursensorer med ett "utökat larm" (används normalt vid utomhusbruk). Lamporna som visas på denna sida är de som finns i rummen som användaren har fått tillgång till.

För att ändra inställningspunkten ON/OFF som gäller en sensor, klicka på den: sidan **SETUP** visas.



På sensorernas **INST. LUX-NIÄR** ska du välja den inställningspunkt du vill ändra genom att klicka på den: bakgrunden blir **gul** och den faktiska inställningspunkten blir **röd**. Tryck på "+" or "-" för att skriva önskat värde. För att spara det, klicka på **OK**, eller om du vill spara det föregående värdet, klicka på **AVBRYT**.

För att gå tillbaka till den huvudsakliga **VÄDERSSORER**, tryck på **TILLBAKA**.



3.2.3 SIDA SOLAVSKÄRMNING

Sidan [SOLAVSKÄRMNING](#) visar en ikon för varje rullgardin som användaren kan kontrollera.

Genom att klicka på [UPP](#) eller [NED](#) kan du rulla upp eller ner den valda.

Medan rullgardinen rör sig, visas en **röd** pil i ikonen.

Du kan även flytta dem alla med kommandot [ALLA UPP](#) eller [ALLA NED](#).



3.2.4 SIDA TEMPERATURER

Sidan [TEMPERATURER](#) visar varje sond som användaren kan kontrollera.

Genom att klicka på den önskade, kan du modifiera inställningspunkten ON/OFF så som beskrivs i stycket om vädret.



3.2.5 SIDA INNEKLIMAT

Sidan [INNEKLIMAT](#) visar varje temperaturreglage (som TEMDIS) som användaren kan kontrollera.

Genom att klicka på den önskade, kan du modifiera inställningspunkten ON/OFF så som beskrivs i stycket om vädret.

OBS: du måste vänta några minuter innan du ser de nya inställningspunkterna på regulatordisplayen.



3.2.6 SIDA LUFTFUKTIGHET

Sidan [LUFTFUKTIGHET](#) visar varje fuktsensor som användaren kan kontrollera.

Genom att klicka på den önskade, kan du modifiera inställningspunkten ON/OFF så som beskrivs i stycket om vädret.



3.2.7 SIDA SEKVENSSTYMING

Sidan [SEKVENSSTYMING](#) visar en ikon för varje ljussekvens som är programmerad i huset som användaren kan kontrollera.

Genom att klicka på [START](#) eller [STOPP](#) aktiveras eller stoppas den valda sekvensen.

Medan sekvensen är PÅ, visas en **röd** symbol i ikonen.

Du kan även aktivera/avaktivera alla sekvenser tillsammans med kommandot [STARTA ALLT](#) eller [STOPPA ALLT](#).



3.2.8 SIDA TIDSFUNKTIONER

Sidan [TIDSFUNKTIONER](#) visar en ikon för varje timer som är programmerad i huset som användaren kan kontrollera.

Genom att klicka på [START](#) eller [STOPP](#) aktiveras eller stoppas den valda timern.

Genom att klicka på rumsnamnet, kommer du in på följande sida där ON- eller OFF-fördröjning kan programmeras.



Timmar, minuter och sekunder kan ändras genom att vidröra motsvarande ruta: dess bakgrund blir gul och med + och – kan du välja önskade nummer. Timern börjar räkna fördröjningen för ON och OFF när strömbrytaren trycks för att sätta på ON eller OFF.



3.2.9 SIDA SYSTEMTID

Från sidan [SYSTEMTYD](#), kan användaren ställa in kontrollenhetens tid genom att synkronisera den med telefonen (klicka på [SYNKRONISERA](#)) eller fyll i önskat datum och tid (klicka på [OK](#)).



3.2.10 SIDA LARMÖVERSIKT

På sidan [LARMÖVERSIKT](#) kan du aktivera, avaktivera och visa alarmstatus. Ikonen är vit om larmet inte är på, **gul** om den är armerad och **red** om den är aktiverad (till exempel om intrångslarmet har detekterat närvaro).



3.2.11 SIDA RUM

Under sidorna [FUNCTIONS](#), ser användaren listan på rum som han har tillgång till. Då användaren har valt önskat rum genom att klicka på ikonerna, öppnas motsvarande sida med funktionerna som kan kontrolleras i detta rum.

Alla funktioner kan hanteras så som beskrivs i de föregående styckena.

